

Всероссийский отраслевой конкурс «5 звезд. Лидеры химической отрасли».

Номинация «Лучший реализованный проект года».

Интерактивно-познавательный центр «Зеленая планета»

АО «Апатит» г. Череповец

1. Краткое описание проекта.

1.1.Интерактивно-познавательный центр «Зеленая планета» был открыт в Череповце в 2017 году.

Это современный музейный комплекс на территории АО «Апатит» в городе Череповце. Проект рассматривался как инструмент профориентационного и экологического воспитания детей и молодежи, освещения экологической политики Компании «ФосАгро» и АО «Апатит».

Интерактивно-познавательный центр «Зеленая планета» располагается в промышленной зоне Череповца, в одном из первых зданий Череповецкого азотно-тукового завода (1968 г.). Площадь центра занимает 980 кв.м и состоит из двух экспозиций, выставочного зала, конференц-зала и галереи, которые располагаются на двух этажах.

На первом этаже находится интерактивная экспозиция «Зеленая планета». Она сохранению и приумножению главного природного богатства – плодородных земель, формированию бережного отношения к почвенным ресурсам планеты и окружающей среде. Экспозиция знакомит посетителей с деятельностью предприятий Группы «ФосАгро», их социальной, кадровой и экологической политикой.

Второй этаж посвящен истории и сегодняшнему дню предприятия. Здесь находится историческая экспозиция, где представлена история развития отрасли от первых опытов применения минеральных удобрений до становления АО «Апатит» гигантом химической промышленности.

Интерактивные экспозиции Центра представлены несколькими десятками мультимедийных экспонатов. Их около 50. Здесь есть виртуальная лаборатория, мультимедийный микроскоп, увеличивающий изображение в 50 000 раз, интерактивный сад, где возможен просмотр обучающих видео о жизни и строении клетки и проведение лабораторных опытов. Панорамный кинотеатр, предусматривающий возможность просмотра профориентационных и обучающих фильмов, сенсорные столы, тачскрины с географическими данными о более чем ста странах мира и многое другое.

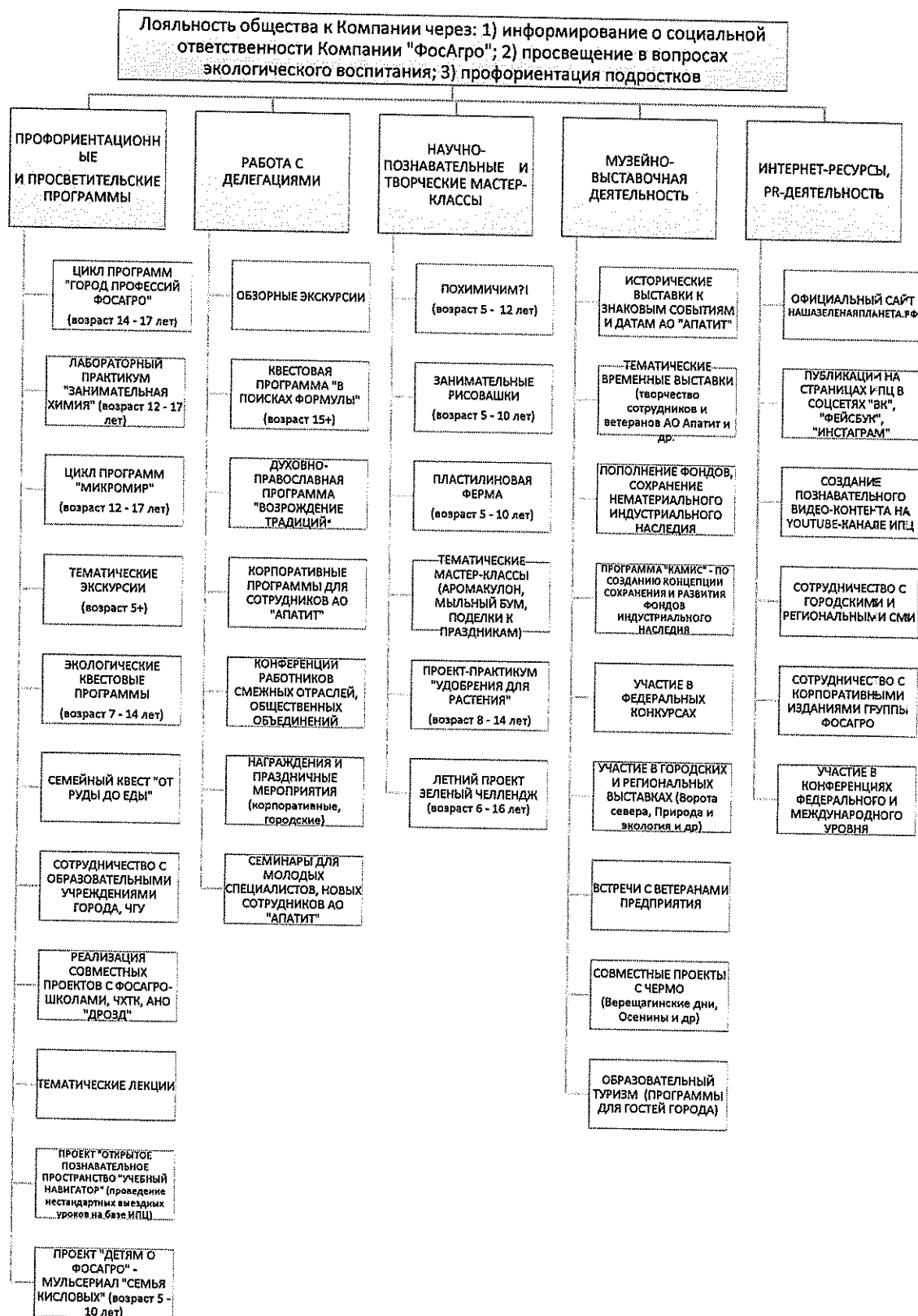
1.2.Деятельность Центра строится с учетом миссии, видения и основных ценностей компании.

Целью программы является повышение престижа и привлекательности рабочих и инженерных профессий, представленных в группе компаний «ФосАгро».

Задачи:

- ✓ Расширение познаний о роли химии в жизни и развитии общества, связей с производством материальных ценностей.
- ✓ Знакомство с технологией производственного цикла химического предприятия.
- ✓ Формирование ответственного отношения к окружающей среде, понимания важности заботы об экологии места, в котором живешь;
- ✓ Повышение интереса и укрепление качества знаний учащихся в области химии, физики, биологии, географии, экологии.

- ✓ Формирование узнаваемости бренда Компании в регионе и стране через знакомство с историческими ценностями.
 - ✓ Развитие нравственности и духовности «Возрождение традиций».
- Программы и мероприятия Центра:



1.3. Источники финансирования – собственные средства предприятия АО «Апатит».

2. Актуальность проекта.

Идея создания интерактивно-познавательного центра с профориентационной направленностью появилась в результате многолетней поддержки АО «Апатит» образовательных учреждений города (МБОУ «Средняя общеобразовательная школа №10 с углубленным изучением отдельных предметов, МБОУ «Центр образования №29», БПОУ ВО «Череповецкий химико-технологический колледж», Череповецкий Государственный Университет). Программа рассматривалась как дополнительный инструмент поддержки основной образовательной программы по направлениям «Химия», «Биология», «География», «Экология» и пропаганды ведения исследовательской работы учащихся.

На этапе подготовки был проведен социальный опрос заинтересованных сторон (ученики, педагоги, администрация Управления образования Мэрии г. Череповца и Управления по делам культуры Мэрии г. Череповца, специалисты музейного объединения города). Объективная потребность создания Центра обуславливалась потребностью учащихся и учителей всех учебных заведений в изучении дополнительного материала, объяснении сложных процессов наиболее простым путем.

Кроме того, Череповец – индустриальный центр Вологодской области, в котором сосредоточены предприятия металлургической, химической, деревообрабатывающей промышленности. Поэтому горожане проявляют пристальный интерес к информации об экологической обстановке в городе, к тому, какие шаги предпринимают предприятия по природоохранной деятельности. Интерактивно-познавательный центр «Зеленая планета» рассматривался также, как один из инструментов информирования населения по вопросам экологии.

Сотрудничество в рамках реализации проекта «Зеленая планета ФосАгро» осуществлялось с органами власти и с некоммерческими организациями:

- Департамент природных ресурсов и охраны окружающей среды Вологодской области;
- Мэрия г. Череповца;
- Комитет охраны окружающей среды мэрии Череповца;
- Управление образования мэрии г. Череповца;
- Управление по делам культуры мэрии г. Череповца;
- Волонтерский экологический штаб г. Череповца;
- Информационное мониторинговое агентство «Череповец»;
- Территориальные общественные самоуправления (ТОСы);
- Череповецкое музейное объединение;
- Музей природы;
- Дарвиновский заповедник;
- Автономная некоммерческая организация «ДРОЗД-Череповец»;
- Центры помощи детям в Череповце, оставшимся без попечения родителей: «Навигатор», «Надежда», «Наши дети», «Росток», «Преодоление», «Созвездие»;
- Городской шахматный клуб «Череповец».

3. Технологический (социальный) уровень

3.1. Новизна проекта заключается в том, что интерактивно-познавательный центр «Зеленая планета» является единственным в регионе профориентационным и экологическим центром, популяризирующим химическую отрасль и оказывающим бесплатные услуги.

Это научно-просветительский центр отраслевого развития, аттрактор притока туристов, школьников, жителей города. Центр отражает уникальную историю создания предприятия отрасли, освещает современную, текущую деятельность и представляет модели развития в будущем предприятия и региона в целом. Профориентационные и культурно-массовые мероприятия позволяют ориентировать подрастающее поколение на более углубленное изучение химии, физики, географии, экологии, биологии. Стояла задача совместить корпоративный музей предприятия, рассказывающий о деятельности компании, и инновационный познавательный центр - генератор впечатлений и новых идей.

Все это стало возможным благодаря объединению успешных практик производства с познавательными инновациями в сфере образования и музейного дела.

3.2. По технологическому уровню и мультимедийному оснащению интерактивно-познавательный центр сравним с Политехническим музеем (Москва), Еврейским центром толерантности (Москва), Музеем Арктики и Антарктики (Финляндия), Одиссеум (Кельн, Германия), Музеем металлургической промышленности (Череповец).

Группа компаний «ФосАгро» имеет интерактивно-познавательные и музейно-выставочные центры во всех городах присутствия Компании, реализуя принципы корпоративно-социальной ответственности перед обществом. Такие центры есть также в Кировске, Волхове, Балаково. Волховский музейно-выставочный центр оснащен современными технологиями, содержит историческую и интерактивно-познавательную экспозицию «Пятнадцатый элемент». МВЦ Кировска располагает богатой коллекцией минералов мира и предлагаем посетителям отправиться в интерактивное «Путешествие из недр Земли в атмосферу». Балаковский ИПЦ проводит познавательные мероприятия и обзорные экскурсии для разных категорий посетителей. Все центры проводят активную профориентационную работу и ведут научно-просветительскую деятельность.

3.3. Задача центра как корпоративного музея - сохранение и популяризация индустриального нематериального наследия, истории предприятия и города.

Само здание, в котором расположился центр, является первым административным корпусом, построенным в 1969 году на Азотно-туковом заводе. Фотографии, макеты, книги, награды и дипломы, предметы особой гордости заводчан - за почти полвека работы завода накопилось очень много исторического материала, что стандартно для музея предприятия. Все эти объекты нашли применение в современной мультимедийной концепции исторической экспозиции.

4. Социальный эффект проекта.

- интерактивно-познавательный центр с мая 2017 г. по май 2019 г. посетили 40 000 человек, из них 65% - дети от 5 до 18 лет.

- проведено 1625 обзорных экскурсий и познавательно-развлекательных мероприятий;

- наличие положительных отзывов в Книге отзывов и социальных сетях (более 500), 95% учителей отметили увеличение интереса к естественным наукам и углубление экологических знаний участников проектов программы «Зеленая планета»;

- среди общественности проект стал позиционироваться как Центр профориентационного и экологического воспитания молодежи;
- центр посещают дети с ограниченными возможностями здоровья, дети из малообеспеченных семей, центров помощи детям, оставшимся без попечения родителей, реабилитационных центров;
- 98% детей школьного возраста выразили желание посетить Центр еще раз;
- решением Череповецкой городской Думы интерактивно-познавательному центру «Зеленая планета» компании «ФосАгро» присуждена награда «Социальный проект года - 2017» за реализацию программы, имеющую высокую социальную значимость и внесение значительного вклада в развитие и процветание города;
- в 2018 году ИПЦ «Зеленая планета» стал победителем конкурса «Лидеры корпоративной благотворительности» в номинации «Лучшая программа, способствующая развитию образования в СЗФО»;
- в 2018 г. ИПЦ «Зеленая планета» признан победителем Всероссийского конкурса «Лучшие практики развития детского туризма» в номинации «Лучшая организация детского туризма в рамках внешкольной деятельности»;
- в 2019 году – победитель окружного этапа конкурса «Диво России» в номинации «Социальный и детский туризм». (Итоги федерального этапа будут известны 1 июня).

5. Экономические показатели проекта

Фактический объем затрат на реализацию социального проекта «ИПЦ «Зеленая планета» составил 167,754 млн. руб.

Центр оказывает бесплатные услуги населению, прибыли не приносит. В оценке результативности проекта руководство предприятия ориентируется на социальный эффект.

Директор по Череповецкому комплексу АО «Апатит»			А.Б. Грибков Расшифровка
Должность		Подпись	
Директор по персоналу и социальной политике			М.Р. Котлярова Расшифровка
Должность	Подпись		
Председатель ОО-ОПО «ФосАгро-Череповец»		Д.М. Бродков Расшифровка	
Должность	Подпись		